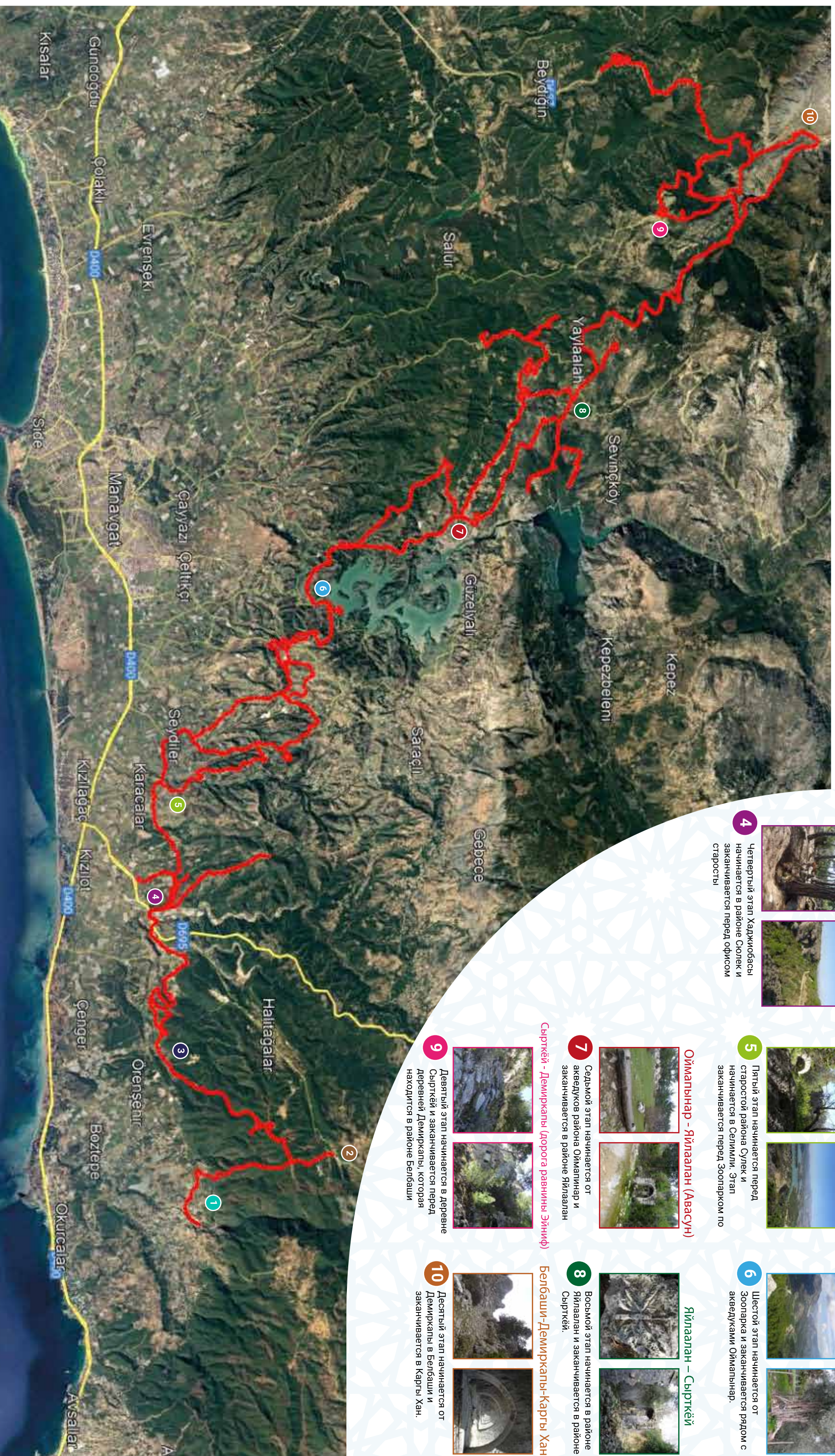


Караванный путь сельджуков



Территориальное управление культуры Мангистау

Проект сельджукской караванной дороги в
ТР61/19/ТАБ/0020



Район Каракан - Кладбище Арыкчалы



1 Этап Али Четин, который находится в районе Каракан, начинается с участка деревянного кладбища, места расположения гробниц Муху, Киреулик, Дервет, проезжая места Баштайламыш и заканчивается кладбищем Арыкчалы.

Район Хаджиобасы - Район Сулек



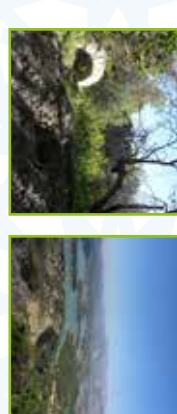
4 Четвертый этап Хаджиобасы начинается в районе Сюлек и заканчивается перед офисом старосты

Кладбище Арыкчалы - район Кадылар



2 Второй этап начинается на кладбище Арыкчалы и заканчивается в районе Кадылар.

Район Сулек - Район Селимли



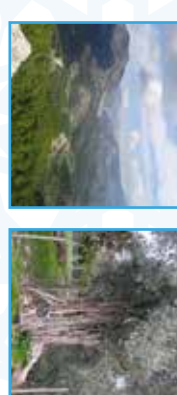
5 Пятый этап начинается перед старостой района Сулек и начинается в Селимли. Этап заканчивается перед Зоопарком по

Район Кадылар - Района Узункале



3 Третий этап Ореншехир – Он начинается на пересечении асфальтированной дороги Кадылар и заканчивается на границе района Узункале.

Район Оймапынар



6 Шестой этап начинается от Зоопарка и заканчивается рядом с акведукками Оймапынар.

Яйлаалан – Сырткэй



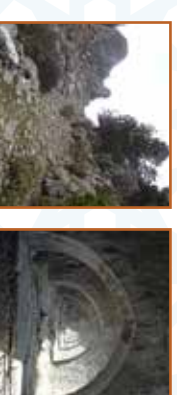
8 Восьмой этап начинается в районе Яйлаалан и заканчивается в районе Сырткэй.

Сырткэй - Демиркаты (дорога равнины Эйниф)



9 Девятый этап начинается в деревне Сырткэй и заканчивается перед Деревней Демиркаты, которая находится в районе Белбашы

Белбашы-Демиркаты-Каргы Хан



10 Десятый этап начинается от Демиркаты в Белбашы и заканчивается в Каргы Хан.



Район Каракая. Кладбище Арыкчалы

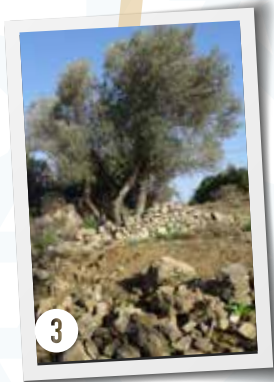
Этап Али Четин начинается в районе Каракая и заканчивается на кладбище Арыкчалы, проходя через отделение деревенского кладбища, местонахождение могил Муку, Киречлик, Деврет и местность Башгайшамбач. Этап Али Четин, который начинается на стабилизированной дороге от края реки Манавгат, продолжается к горному склону через район Каракая и через руины караванной дороги в местах с видом на Манавгат, в основном через лес, по тропам, достигает местности Башгайшамбач и заканчивается на каменной дороге на кладбище Арыкчалы. Источника воды на маршруте нет, может быть дефицит воды, вода может подаваться только из сел. По этой причине туристам рекомендуется носить с собой достаточное количество воды. Кладбища Башгайшамбач и Арыкчалы на маршруте можно использовать для таких мероприятий, как кемпинг, фестивали, если есть вода. Уровень сложности этого этапа — легкий, а его длительность — 9,196 км. Этап Али Четин вполне подходит для планирования комфортной прогулки на полдня.



Кладбище Арыкчалы, район Кадылар

Он начинается на кладбище Арыкчалы и продолжается по хорошему с о х р а н и в ш и м с я каменным дорогам, достигает местности Башгайшамбач через лес, а отсюда заканчивается на стабилизированной дороге, у входа в район Кадылар, под

каменоломней, с очень красивыми природными видами на лесную дорогу. На маршруте может быть дефицит воды, вода может подаваться только из сел. По этой причине туристам рекомендуется носить с собой достаточное количество воды. По пути встречаются различные лесные ягоды, такие как земляника и черника. Уровень сложности этого этапа легкий, а длина этапа составляет 10,66 км. Большая часть этого этапа находится в лесных угодьях. Поэтому это удобный маршрут для планирования комфортной прогулки на полдня в сопровождении природных пейзажей. В качестве альтернативного этапа маршрута можно посетить руины Мангара и гробницы приблизительно 400 м, но они нечеткие и в развалинах.



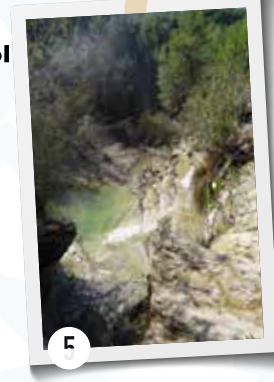
Район Кадылар, Район Узункале

Третий этап начинается на пересечении асфальтированной дороги Ореншехир - Кадылар и заканчивается на границе района Узункале. Этот этап продолжается по асфальтированной дороге в конце Кадыларского района, через лесную границу Кадыларского района, рядом с историческим фонтаном, от автобусной остановки в Кадыларском районе и через лесные угодья и теплицы, из района исторического кладбища Гавурбеш на развязке с асфальтированной дорогой, идущей от берега реки, продолжается через мост и заканчивается на границе Района Узункале. На маршруте может быть дефицит воды, вода может подаваться только из сел. По этой причине туристам рекомендуется носить с собой достаточное количество воды. Кроме того, на этапе вы можете пройти через район Кадылар. Можно посетить фонтан ущелья Караман, который до сих пор течет в районе Сералар. На альтернативном этапе района Узункале много исторических руин и исторических городов. Большая часть альтернативного этапа района Узункале проходит по асфальтированной дороге. Бухта Дегирмен и ручей Гёкбёгет на грунтовой дороге, которая является еще одним альтернативным этапом и, как говорят, когда-то была мельницей, - это долина, которую стоит посмотреть. Уровень сложности этого этапа легкий, а общая длина этапа составляет 11,52 км.



Район Хаджиобасы район Сулек

Четвертый этап начинается в районе Хаджиобасы и заканчивается перед старостой района Сулек. Начало этого этапа начинается на границе района Узункале, который является конечной точкой третьего этапа. В качестве альтернативной отправной точки можно выбрать маршрут, который сходится над районом Хаджиобасы и продолжается. Маршрут продолжается по лесным дорогам, достигает стабилизированной дороги в районе Сулек и заканчивается перед старостой района Сулек. С места на место идут следы Караванной дороги. Источника воды на маршруте нет, за исключением поселков в начальной и конечной точках. По этой причине туристам рекомендуется носить с собой достаточное количество воды. Самый короткий маршрут караванного пути, длина данного этапа 5,32 км, уровень сложности легкий. Это идеальный маршрут для легкой прогулки на полдня по деревьям и лесным массивам.



Район Сулек район Селимли

Пятый этап начинается перед старостой района Сулек и заканчивается перед зоопарком района Селимли. Маршрут, который начинается в районе Сулек, на выезде из района открывается вид на скалистые участки, подходящие для высокогорного скалолазания. Продолжая движение рядом с этим участком, асфальтовая дорога проходит по мосту из натуральных деревьев от русла реки через поля. Из этого района, называемого районом Кючюкбурун, немного дальше от асфальтированной дороги въезжает грунтовая дорога, ведущая в район Куртлар. Отсюда вы можете добраться до исторического города холма Кучук-Гюлен через район Куртлар. Из Кучук-Гюлена вы можете пройти по лесным и асфальтовым дорогам к водопаду, который также может быть местом для кемпинга недалеко от района Кюльджюлер. Этот район также используется горными велосипедистами в качестве транзитного маршрута в Манавгат. Следуя по лесным дорогам и тропинкам от водопада, можно добраться до исторической бани и руин фонтана недалеко от района Селимли. Рядом с фонтаном растут старые платаны, которые можно считать очень старыми памятниками. Прямо над этими руинами находится холм Асар. На этом холме находятся руины Старой церкви и города. Кроме того, с этого холма можно увидеть районы платин Манавгат, Манавгат и Оймапынар с обзором на 360 градусов. Отсюда он переходит в район Селимли, и маршрут завершается рядом с зоопарком в этом районе. Этап, состоящий в основном из лесных дорог, местами образует соединение с тропинками и асфальтированными дорогами. На этом этапе есть две большие исторические городские руины и Селимли Толхан в конце этапа. Есть также рестораны в районе Селимли, прямо рядом с плотиной. С плотины Манавгат открывается впечатляющий вид с холма Асар. Этап продолжается природными и историческими красотами. Это один из самых длинных маршрутов Караванной дороги. На маршруте вода может подаваться из ограниченного количества мест и деревень, таких как водопады и русла небольших ручьев возле района Кюльджюлер. С этим этапом связаны два альтернативных этапа. Один из них тянется из района Сулек в район Хаджиали, а отсюда в Куртлар Мевки и холм Гюлен. Другой этап связан с сельскими полями от границ района Кабапелит до района Сунтурлу от района Хаджиали и к водопаду от района Кюльджюлер. В некоторых местах есть проблемы с мобильной коммуникацией. Поскольку это длинный пеший маршрут, туристу важно взять с собой питьевую воду, еду и средства первой помощи. Длина этого этапа составляет 22,66 км, а уровень сложности легкий.



Район Оймапынар

Шестой этап начинается от зоопарка и заканчивается рядом с акведуками района Оймапынар. На этом этапе, начиная с зоопарка, вы входите в лесную зону, прежде чем попасть в район Оймапынар по асфальтированным дорогам. Отсюда он достигает местности Сюрмеше со смотровой площадкой в середине этапа по лесным дорогам и тропинкам. Сюрмеше предлагает вид с высоты птичьего полета на большую часть района Манавгат. На маршруте есть природные красоты и исторические руины. Из Сюрмеше вы идете по асфальтированной дороге между полями, и в конце маршрута по асфальтированной дороге вы достигаете исторических римских акведуков, которые являются редкими примерами в Турции. В качестве альтернативы этому маршруту вы можете добраться до акведуков римского периода по асфальтированной дороге через район Оймапынар. Другой альтернативный этап - движение в сторону района Тилкилер на перекрестке перед акведуками. До исторических районов вершин Кирсе и Сиври-Тепе можно добраться из района Тилкилер. На этом альтернативном этапе, который в основном проходит по асфальтированной дороге, есть воронки, пещеры, исторические кладбища, исторические цистерны и колодцы, а также древние города. Район Тилкилер с его исторической структурой и мистической атмосферой также предлагает возможности, которые стоит посетить. В середине этого этапа альтернативный этап напрямую связан с районом Яйлаалан через Историческое кладбище, не выходя в район Тилкилер. Этот этап продолжается по лесным и полевым дорогам, где также встречаются остатки каменных дорог. На маршруте может быть нехватка воды, вода может подаваться только из кишлаков и перегонщиков. Уровень сложности этого этапа легкий, а его длина составляет 12,77 км.



Район Оймапынар. Яйлаалан (Авасун)

Седьмой этап начинается от акведуков района Оймапынар и заканчивается в районе Яйлаалан. Весь этот этап продолжается через лесную дорогу. С места на место есть следы караванной дороги. В конце этапа посетителей встречает мост из природного камня в Яйлааланском районе. В некоторых местах есть проблемы с мобильной коммуникацией. На маршруте иногда встречаются водные ресурсы; однако из-за большого расстояния между источниками воды путешественнику важно взять с собой все необходимое. В горы Каргальк и Фатмалар (Хатмалар) можно добраться из высокогорных районов региона через альтернативные этапы на этом этапе. Плотина Оймапынар предлагает впечатляющий вид на гору Фатмалар. На другом альтернативном этапе она ведет к плотине Манавгат через населенный пункт Кызылджа Гельджюк, но дорога заканчивается рядом с плотиной. Поэтому, чтобы вернуться, нужно пройти через тот же путь. С увеличением высоты в этом регионе появляются довольно красивые природные ландшафты. Уровень сложности этого этапа легкий, но он постепенно увеличивается по мере того, как вы начинаете входить в регион. Уровень сложности этого этапа легкий, а его длина составляет 8,6 км.



Район Яйлаалан Район Сырткёй

Восьмой этап начинается в районе Яйлаалан и заканчивается в районе пешего туризма. Из района Яйлаалан можно добраться до Толхана, набережной Дегирмендере, а затем до района Сырткёй через районы Гюмрюк Хан, Хисарджик, Эрдаш. На этом этапе можно обнаружить следы разных периодов истории. Хисарджик, Гюмрюк Хан и Толхан — места, которые стоит посетить. Особенно на Хисарджик и Эрдаш Мевки явно видны руины каменной дороги и исторический город. Следы культуры Йорюк также можно увидеть на этапе. Этап продолжается по лесным дорогам и предлагает довольно красивые исторические и природные красоты. На данном этапе ручей Уч Ырмак (Учурмак) протекает рядом с зоной отдыха ручьев Толхан и Дегирмен. В этом районе также есть много фонтанов, построенных жителями деревни. Альтернативный этап этого маршрута ведет от района Яйлаалан к Историческим руинам и руинам Каменной дороги. В некоторых местах есть проблемы с мобильной коммуникацией. На маршруте есть несколько источников воды, но из-за большого расстояния между источниками воды туристам приходится брать с собой все необходимое. Уровень сложности этого этапа, который является самым длинным маршрутом караванного пути, легкий, его длина составляет 23,30 км.



Район Сырткёй Демиркапы (Дорога Эйниф)

Девятый этап начинается в деревне Сырткёй и заканчивается возле Демиркапы, который находится в районе Белбаши. На маршруте есть Сырткёй, Древний город Этерна, местность Акчаалан, зона отдыха ручья Дегирмен и Демиркапы, расположенная в местности Белбаши. На этом этапе есть руины древнего города Этерна и характерная длинная вязаная пешеходная дорожка. Маршрут, большая часть которого состоит из троп, обеспечивает связь с короткой лесной дорогой. Здесь находятся самые высокие места на караванном пути. На этом этапе глубокие долины в сочетании с возвышенностью открывают привлекательные виды. В то же время есть места для кемпинга с палатками у ручья и места для ежедневных пикников. На маршруте есть источники и фонтаны. В некоторых местах есть проблемы с мобильной коммуникацией. Длина этого этапа составляет 12,56 км, а уровень сложности легкий.



Белбаши Демиркапы Каргы Хан

Десятый этап начинается от Демиркапы в Белбаши и заканчивается в Каргы Хан. Маршрут продолжается от Демиркапы до Атизи Мевки, отсюда до Муртбели Мевки и затем до Каргы Хана. В начале этапа Демиркапы и руины Караванной дороги в районе Атизи создают впечатляющую атмосферу. Демиркапы — самая высокая точка Караванной дороги. На данном этапе находится самая длинная построенная Каменная дорога на Караванной дороге. Большая часть этапа состоит из тропинок и лесных дорог, а конечная часть находится на асфальтированной дороге в Каргы Хан. Это место выделяется как лучше всего сохранившаяся достопримечательность в регионе. В конце этапов примечательны исторические сооружения, называемые итальянскими мостами. В качестве альтернативного этапа маршрута альтернативная дорога простирается от местности Сиври Джини до исторического моста в русле долины, к берегу реки, а отсюда до местности Акчаалан, а затем доходит до местности Атизи. Однако по пути густая растительность сливается с обрывом и есть риск заблудиться. Уровень сложности этого альтернативного этапа высок. По этой причине не рекомендуется выходить на этот маршрут без проводника, знающего местность. На другом альтернативном этапе он соединяется с Сырткёй между Муртбели и Атизи. Весь этот этап состоит из лесной дороги. В некоторых местах есть проблемы с мобильной коммуникацией. Через определенные промежутки вдоль маршрута есть источники воды; однако для путешественника важно иметь при себе предметы первой необходимости, такие как вода. Длина этого этапа составляет 17,63 км, а уровень сложности легкий.



Торгово-промышленная палата Манавгата

Караванный путь сельджуков

Проект сельджукской караванной дороги
TR61/19/TAG/0020



Торгово-промышленная палата Манавгата

Эта брошюра была подготовлена в рамках программы «Караванная дорога Сельджука» при поддержке Агентства Развития Западного Средиземноморья. Исключительная ответственность за содержание принадлежит Торгово-промышленной палате Манавгата и Агентству развития Западного Средиземноморья и не включает мнения Министерства промышленности и технологий.

Айдыневлер Мах. 5578 сок. No:6 (P.K. 302) Манавгат / Анталия
www.matso.org.tr

Проект сельджукской караванной дороги B
TR61/19/TAG/0020